

分析师：王 继 勇
电 话：18951670027
Q Q：380885358
邮 箱：dhfutures@126.com

目录

美就业数据，提振金属全线上扬.....	2
一周经济数据汇总.....	3
铜现货市场交易价格一览.....	4
期铜库存统计.....	5
沪铜成交与持仓.....	6
相关性操作建议.....	7
免责声明.....	8

美就业数据，提振金属全线上扬

市场预计5月美国就业增长可能放缓，由4月份的增加24.4万人回落至16.5万人。而今天晚上20:30即将公布美国5月失业率以及5月非农就业人数，自公布5月私企就业数据弱于预期以来，经济学家们纷纷修正了就业人数增长的预期。高盛投资集团将预期由增加15万人修正至增加10万人，德意志银行同样也将其增加22.5万人的预期降低至16万人，使美元兑六国一揽子货币汇率连续第二天走低。

上海期货交易所8月交割的期铜价格上扬0.7%，68,100元/吨，折合10,508美元/吨，3日内首涨。纽约商品交易所7月交割的期铜4日内首涨，上扬0.9%至4.121美元/磅。但是，由于中国及美国的PMI数据不及预期，使人们担忧全球经济复苏可能陷入停滞，本周LME期铜还是下跌了1.4%，出现3周来首周下跌的情况。伦敦期锌上涨1.6%至2,256美元/吨，4日内首涨，期铅上涨1.9%至2,450美元/吨，3日内首涨。期铝涨0.7%至2,633.75美元/吨，期镍涨1.2%至22,850美元/吨，期锡涨0.9%至26,850美元/吨。

表一：lme 铜走势图



一、2011年1-3月，十种有色金属产品产量782.7万吨，同比增长5.5%。其中，精炼铜119.5万吨，同比增长10.3%；原铝403.6万吨，同比下降0.4%；铅107.1万吨，同比增长27.8%；锌124.3万吨，同比增长6.3%。2011年1-3月，有色金属工业(不包括独立黄金企业，下同)累计完成固定资产投资532.7亿元，比去年同期增长17.9%。

二、商务部消息，据监测，上周(5月23日至29日)我国主要生产资料价格小幅上涨。轻工原料、有色金属、橡胶、农资、矿产品、建材价格上涨，钢材、化工产品、能源价格小幅下跌。有色金属价格上涨0.6%。1#铜、1#铅、A00铝分别上涨1.2%、1.1%和0.4%。橡胶价格上涨0.6%。

三、国家统计局称，1-4月智利铜产量较去年同期下降1.2%，至1,707,755吨。4月铜精矿产铜量较去年同期增加12.9%，至219,659吨。统计局称，4月阴极铜产量较去年同期下降3.5%，至217,001吨。除了是全球最大的铜产国外，智利亦是全球主要钼、碘、锂、黄金及白银生产国。据政府最新的数据显示，矿业占约智利GDP的20%。

四、今年1-4月全省有色金属工业产量持续增长，生产发展势头强劲，绝大部分产品产量增长，极少产品产量下降，具体情况如下：全行业生产十种有色金属产品累计产量38.84万吨，同比增长9.94%。其中：电铜33.13万吨，同比增长9.21%；铅3.71万吨，同比增长0.65%；锌1.16万吨，同比增长90.58%；镍3516吨，同比增长47.42%；锡2618吨，同比下降6.89%；锑品2257吨，同比增长58.33%。

以下是铜现货市场6月3日的行情交易价格表二：

1#电解铜 最新价格：69200-69500 均价：69350 涨跌：575 更新日期：6月3日					
1#电解铜 升贴水：(升)380-(升)500					
表示标准、进口、升水阴极铜成交价格区间（含税）					
等级	价格区间	均价	涨跌	升贴水	日期
平水铜	69200-69350	69275	550	(升)380-(升)420	6月3日
升水铜	69300-69500	69400	600	(升)450-(升)500	6月3日
湿法铜	69150-69300	69225	600	(升)300-(升)350	6月3日
等级说明： 升水铜：进口：智利CCC、智利ENM、智利AE、波兰大板、日本（MITSUBISHI、OSR、SR）、秘鲁等 国产：贵冶（江铜）、铁锋（云铜）、金豚、金川高纯、铜冠（铜都） 平水铜：进口：智利CCC-P、波兰小板、韩国（ONSAN）、赞比亚、菲律宾、美国、巴西铜、挪威、比利时、哈铜、印度、印尼等 国产：大江（大冶）、上冶、虎牌（大昌）、金川、红鹭（白银）、金凤、宁波金田、大通、中条山、葫芦岛、三尖（鹏辉）、祥光 湿法铜：智利CDA、智利CMCC、智利MB、智利MV、智利QB、秘鲁SPCC、澳大利亚ISA等					
品牌	价格区间	均价	涨跌	升贴水	日期
贵溪	69350-69550	69450	625	(升)480-(升)500	6月3日
注释： 上海现货当日行情的铜价是指阴极铜在当日主要交易时段的主要成交价格区间，其下限是平水铜的最低价，上限是升水铜最高价。是在征集全市主要的市场、生产、经营单位的价格后而定。现货铜价是按期铜当月当日即时卖出价，再加上升贴水金额而成，现货铜价普遍随期货即时卖出价的变化而波动。					
地区	价格区间	均价	涨跌	日期	
华东	68500-68900	68700	-700	6月2日	
华北	68700-68850	68775	-625	6月2日	
华南	68600-68800	68700	-700	6月2日	
地区说明： 华东价格：主要选取上海及山东地区当日主流成交价格区间 华北价格：主要选取天津地区当日主流成交价格区间，并参考周边地区成交价格得出 华南价格：主要选取广东地区当日主流成交价格区间，并参考周边地区成交价格得出					

铜现货市场交易价格一览

表三：LME 铜6月2日库存仓单（单位：吨）

【金属市场】LME 6月2日基金属注销仓单			
金属	库存总量	注销仓单	注销占百分比
铜	473500	20225	4.27
铝	4685100	500375	10.68
铅	323375	2250	0.70
锌	854200	10750	1.26
锡	21890	210	0.96
镍	114594	7386	6.45
铝合金	77140	3600	4.67
北美铝合金	145260	780	0.54

表四：上期所 6月2日铜期货仓单日报（单位：吨）

仓库	期货	增减
期晟公司	9955	-301
国储天威	25	0
京鸿公司	50	0
中储吴淞	13021	-922
上港物流	0	0
中储大场	547	0
同盛洋山(保税)	100	0
中储临港(保税)	0	0
总 计	23698	-301

表五：沪铜 1108 合约 6 月 3 日持仓龙虎榜

交易品种：cu1108

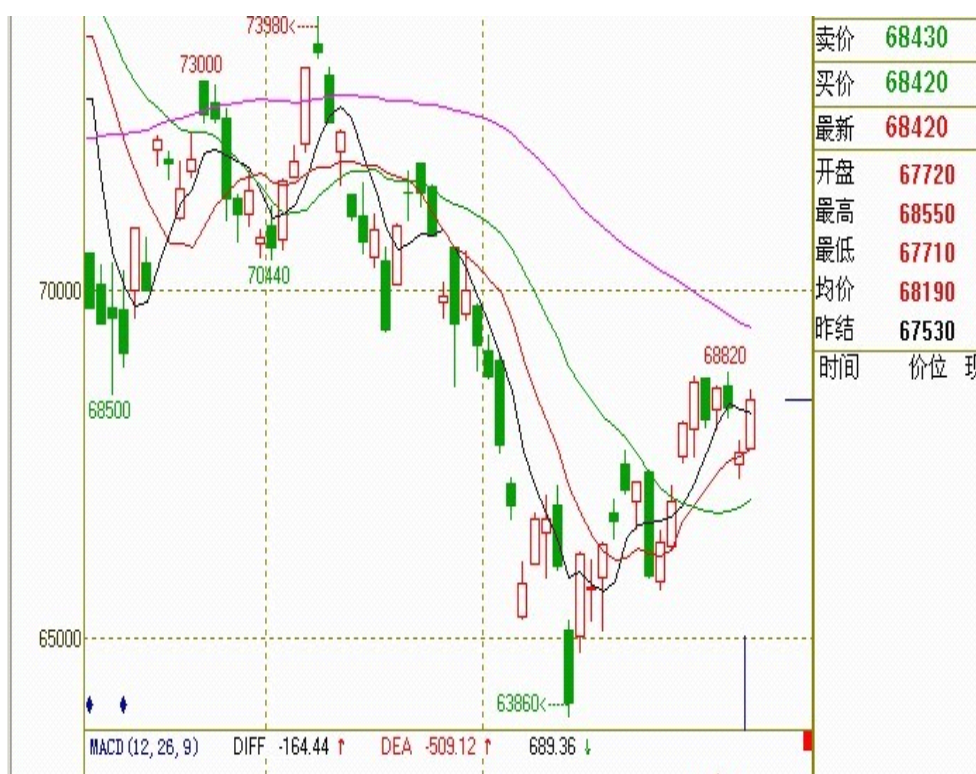
交易日期：20110603

名次	会员简称	成交量	比上交易日增减	名次	会员简称	持买单量	比上交易日增减	名次	会员简称	持卖单量	比上交易日增减
1	海通期货	5941	-589	1	迈科期货	5160	-1289	1	五矿期货	2918	44
2	中证期货	4156	369	2	中财期货	4519	212	2	南华期货	2567	-117
3	南华期货	3980	554	3	国泰君安	4078	-50	3	东证期货	2519	-103
4	华泰长城	3237	-156	4	中钢期货	3653	235	4	海通期货	2507	-131
5	银河期货	2873	-32	5	新湖期货	3291	131	5	广发期货	2246	133
6	广发期货	2759	-301	6	东证期货	3030	-72	6	中国国际	2189	-368
7	鲁证期货	2759	116	7	金瑞期货	3003	-230	7	江苏苏物	2170	-92
8	金瑞期货	2707	-656	8	浙江永安	2668	43	8	浙江永安	2151	252
9	浙江永安	2605	-2295	9	新纪元	2131	9	9	华泰长城	2087	652
10	浙江中大	2319	-458	10	华安期货	2115	-60	10	金瑞期货	2081	-69
11	北京中期	2272	906	11	上海东亚	1949	1848	11	江苏弘业	1991	150
12	信达期货	2184	-313	12	中粮期货	1899	-307	12	中信新际	1906	157
13	上海中期	2163	36	13	中国国际	1741	-46	13	一德期货	1731	83
14	浙商期货	2054	-204	14	宝城期货	1723	283	14	东吴期货	1721	285
15	宝城期货	2030	416	15	华泰长城	1639	-61	15	上海通联	1539	345
16	新湖期货	1984	170	16	银河期货	1619	369	16	银河期货	1471	102
17	国泰君安	1937	312	17	上海五矿	1584	0	17	浙江中大	1468	14
18	江苏弘业	1934	-525	18	金川集团	1580	0	18	经易期货	1452	262
19	东证期货	1931	-881	19	中铝国贸	1406	-54	19	上海金源	1429	127
20	中国国际	1894	-796	20	海航东银	1402	8	20	云晨期货	1398	-180
合计		53719	-4327			50190	969			39541	1546

沪铜成交与持仓

本周沪铜主力合约 1108 继续延续正当走势，图形上分析，周一到周三，期价一直处于 5 日均线之上，多空双方势均力敌，谁也无功打破僵局；由于美国汽车销量下滑和 ADP 就业数据远差于预期，加之中国制造业扩张速度放缓等利空因素共同作用，周四期价收到伦铜下跌的影响，出现调整的局面，从周五的情景来看，这一消息，周五的市场已经消化掉，后市行情活继续震荡。从技术面看，5 日均线已经出现向下趋势，上方 30 日均线对期价形成压制，且上行动能有所减弱，后市上行阻力加大。周线上看，表现的极为明显，上行中受到 10 日均线的压制，行情或将继续维持震荡。

表六：沪铜1108合约行情走势图



相关性操作建议

免责声明

本报告仅供江苏东华期货经纪有限公司（以下简称“本公司”）的客户使用。本公司不会因接收人收到本报告而视其为本公司的当然客户。本报告是基于本公司认为可靠的已公开信息，但本公司不保证该等信息的准确性或完整性。本报告所载的资料、工具、意见及推测只提供给客户作参考之用，并非作为或被视为出售或购买证券或其他投资标的的邀请或向人作出邀请。本报告所载的资料、意见及推测仅反映研究人员个人于发布本报告当日的判断。在不同时期，本公司可发出与本报告所载资料、意见及推测不一致的报告。客户不应视本报告为作出投资决策的唯一因素。本报告中所指的投资及服务可能不适合个别客户，不构成客户私人咨询建议。在任何情况下，本报告中的信息或所表述的意见并不构成对任何人的投资建议。在任何情况下，本公司不对任何人因使用本报告中的任何内容所引致的任何损失负任何责任。本报告版权仅为本公司所有，未经书面许可，任何机构和个人不得以任何形式翻版、复制和发布，亦不得作为诉讼、仲裁、传媒及任何单位或个人引用之证明或依据，不得用于未经允许的其它任何用途。如引用、刊发，需注明出处为江苏东华期货经纪有限公司，且不得对本报告进行有悖原意的引用、删节和修改。