

塑料（LLDPE）市场月度分析 报告

东华期货大连研发中心

地址：辽宁省大连市沙河口区会展路115号百年汇6A702室

电话：0411-84990279

传真：0411-84990273

E-mail: zhouxinglong-lzx@163.com

作者：周兴龙

一月期货指数（K 线月周期数据）

合约	开盘	最高	最低	收盘	收涨	成交量	持仓量	持仓变化
NYMEX 原油指	99.98	101.82	92.96	98.85	+1.62	868.8 万 较上月减少 295.8 万	102.7 万	+34392
大商所 L1205	9980	9995	9020	9605	-50	1906.4 万 较上月减少 618.7 万	26.7 万	+5436

一. 宏观因素
1. 11 月 PMI 为 49% 33 个月以来首度跌破 50%

12 月 1 日中国物流与采购联合会发布数据显示，11 月份制造业采购经理指数 PMI 为 49%，环比回落 1.4 个百分点。统计数据显示这是自 2009 年 2 月份以来首度降至 50% 以下。采购经理指数（PMI）是衡量经济运行活动的重要评价指标是经济变化的晴雨表。11 月 PMI 显示经济增速回落趋势仍将延续，从 11 个分项指数来看，同上月相比，只有产成品库存指数、进口指数上升，分别上升 2.8 和 0.3 个百分点；其余各指数均有所回落，其中新订单指数、新出口订单指数回落幅度较大，超过 2 个百分点，均回落到 50% 以内。

2. 央行下调存款准备金率 释放资金约 4000 亿

12 月 1 日消息 中国人民银行 11 月 30 日晚宣布，从 12 月 5 日起，下调存款类金融机构人民币存款准备金率 0.5 个百分点。这是央行三年来首次下调存款准备金率，将释放资金约 4000 亿元。国务院发展研究中心金融研究所副所长巴曙松这样解读央行的动机：“外汇占款出现了 46 个月以来首次的负增长，而且 12 月份到期的央票也只有 800 亿，这也是另外一个流动性投放的渠道在减弱，银行体系的存款增幅也在减缓，在这个背景下，通过调低准备金率，能够使得银行的流动性相对保持平稳。” 时隔

近三年之後, 中国央行首次下调存款准备金率, 以挽救下滑的实体经济. 此举预示着货币政策拐点显现, 未来有望进一步松动。

3. 发改委宣布上调电价 出台居民阶梯电价方案

12月1日消息发改委宣布上调销售电价和上网电价, 其中销售电价全国平均每千瓦时上调3分钱, 上网电价全国平均上调2分5, 并表示此次上调暂不涉及居民用电价格。同时还推出居民阶梯电价的全国性指导意见, 把居民每个月的用电分成三档, 并增加了针对低收入家庭的免费档。无疑电力已成为工农业生产以及居民日常生活中的一种重要而不可替代的能源, 是构成物价的重要成本因素, 尽管此次并没有上调居民用电, 对CPI的影响并不大, 但会推动PPI走升, 进而间接传导给CPI, 更重要的是电价上调将推高对于物价上涨的心理预期。

4. 全球六大央行宣布联手救市 支持全球金融系统

12月1日消息 美联储决定与加拿大银行、英格兰银行、日本银行、欧洲中央银行以及瑞士国民银行采取协调行动, 下调临时性美元流动性互换利率, 将现有的临时美元流动性互换安排的成本下调50个基点。六大央行的上述举措自12月5日生效, 分析人士认为, 此举旨在向海外金融机构提供所需的美元流动性, 以缓解欧洲债务危机带来的压力。受其鼓舞, 美欧股市当天疯狂飆涨, 涨幅大都超过4%。美元流动性的增强必将在一定程度上推高国际大宗商品价格。

5. 中国住建部: 限购令到期後需延续

路透12月3日消息 中国将坚持楼市调控不放松. 在央行本次下调存款准备金率之前, 中国住房和城乡建设部就已知会地方政府, 对于“限购令”即将到期的城市, 如果没有极其特殊的情况, 须出台政策对限购令的有效期进行延续. 住建部一位官员表示, 近期国务院分管领导多次就房地产调控的问题做出指示和批示, 其核心要求就是不能对现有房地产调控政策予以放松. “此轮房地产调控最核心的措施就是以限制性购买为特征的措施, 所以限购在可以预见的未来, 不存在放松的可能。房地产调控对于物价影响

是把双刃剑，一方面限购必将在一定程度上套牢前期炒房资金，使其不能顺利套现，从这个角度看对于物价来说是利空。

6. 11 月份 CPI 同比上涨 4.2% PPI 同比上涨 2.7%

统计局 9 日公布最新数据显示，11 月 CPI 同比涨 4.2%，较 10 月下降 1.3 个百分点，低于此前市场普遍预期。分析认为，翘尾因素大幅减少以及食品和非食品价格普遍走低，是导致本月 CPI 大幅下降的主要原因，数据还显示 11 月 PPI 上涨 2.7%，环比下降 0.7%。物价上涨势头得到初步遏制。

7. 央行：11 月新增人民币贷款 5622 亿元

12 月 14 日央行公布的 2011 年 11 月金融统计数据报告显示，11 月人民币贷款增加 5622 亿元，略高于此前市场预期的中值 5500 亿元，但较 10 月份下降 4.19%，与去年同期大致持平。11 月末 M2 同比增长 12.7%，比上月末低 0.2 个百分点，已连续 5 个月下降。据银行人士透露，截至 11 月 28 日，四大国有商业银行新增贷款仅为 1400 多亿元，分析人士认为，虽然央行宣布下调存款准备金率向市场注入流动性，但在资本充足率和存贷比的限制下，信贷活水仍难以源源不断地输往经济实体。

8. 中央经济工作会议定调明年经济工作 稳中求进

国际经济环境复杂多变，国内经济运行出现新情况，2012 年中国经济发展的走向万众瞩目，中央经济工作会议 12 月 14 日闭幕，明年经济工作定调为“稳中求进”。会议分析认为，当前经济增长下行压力和物价上涨压力并存，提出“稳增长”以应对中国经济增速的回落、提出“稳物价”以应对物价上涨压力。

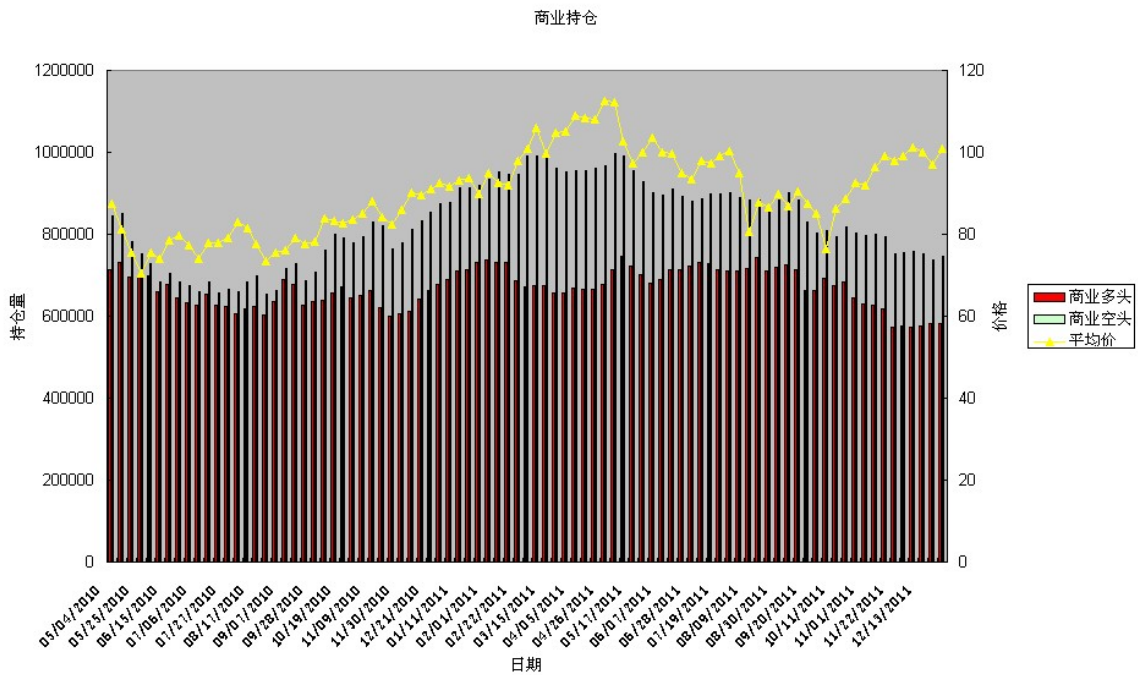
二、供需基本面因素

1. 中国海关最新统计数字显示，2011年11月份我国塑料制品出口量为71.6万吨，1-11月为721.7万吨。与去年同期相比增加6.7%。
2. 中国海关最新统计数字显示，2011年11月份我国初级形状的塑料进口量为204.4万吨，1-11月为2092.7万吨。与去年同期相比减少3.4%。中国11月PE总进口71.37万吨，环比增加19.01%，同比上年11月份（61.04万吨）增加16.92%。全年累计进口673.80万吨，同比去年增加0.51%。LLDPE进口21.91万吨，环比增加4.18%，同比去年减少3.22%，今年累计224.86万吨，增加0.82%。
3. 中国国家统计局最新统计数据显示，2011年11月份中国初级形态的塑料产量为415.9万吨，较上年同期增加6.6%；今年1-11月份，中国初级形态的塑料产量达到4312.5万吨，同比增长9.4%。2011年11月份中国塑料制品产量为562.8万吨，较上年同期增长33.2%；今年1-11月份，中国塑料制品产量达到4921.0万吨，同比增长21.1%。
4. 中国国家统计局最新统计数据显示，2011年11月份中国乙烯产量为131.7万吨，较上年同期增加1.9%；今年1-11月份，中国乙烯产量达到1395.8万吨，同比增长7.4%。

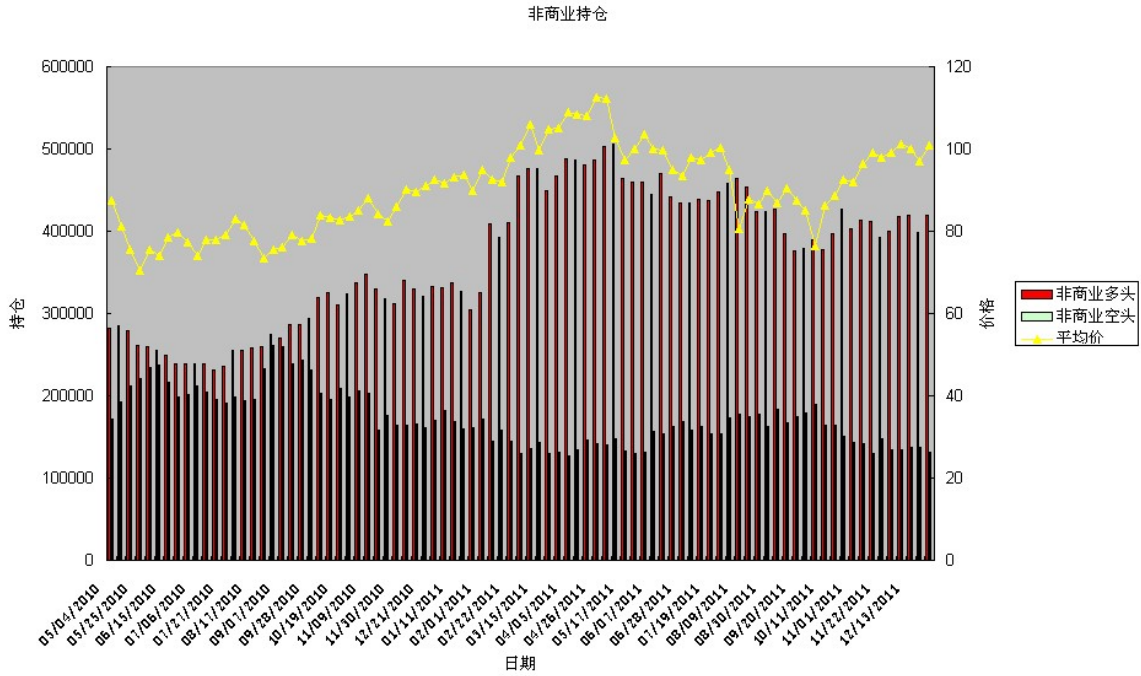
综上所述，宏观经济方面，PMI指数出现回落，来到了49%，是2009年2月份之后首次来到50%以下，实体经济受国内货币紧缩政策和国际经济形势恶化影响出现颓势；但是由于CPI得到有效控制，政府可以在一定程度上微调货币政策。可以说12月份虽然受国际环境影响出口相关产业受影响较大，使得国内经济出现颓势，但是由于CPI得到控制，央行可以在货币政策上给予企业一定的支持。

根据统计数据，出口有所增加，产能依然维持在较高水平；但是观察塑料制品的国内产量，发现，塑料制品产能增加幅度很大，且有加速的趋势；同样，进口数量也有较为明显的增幅，市场供需旺盛。

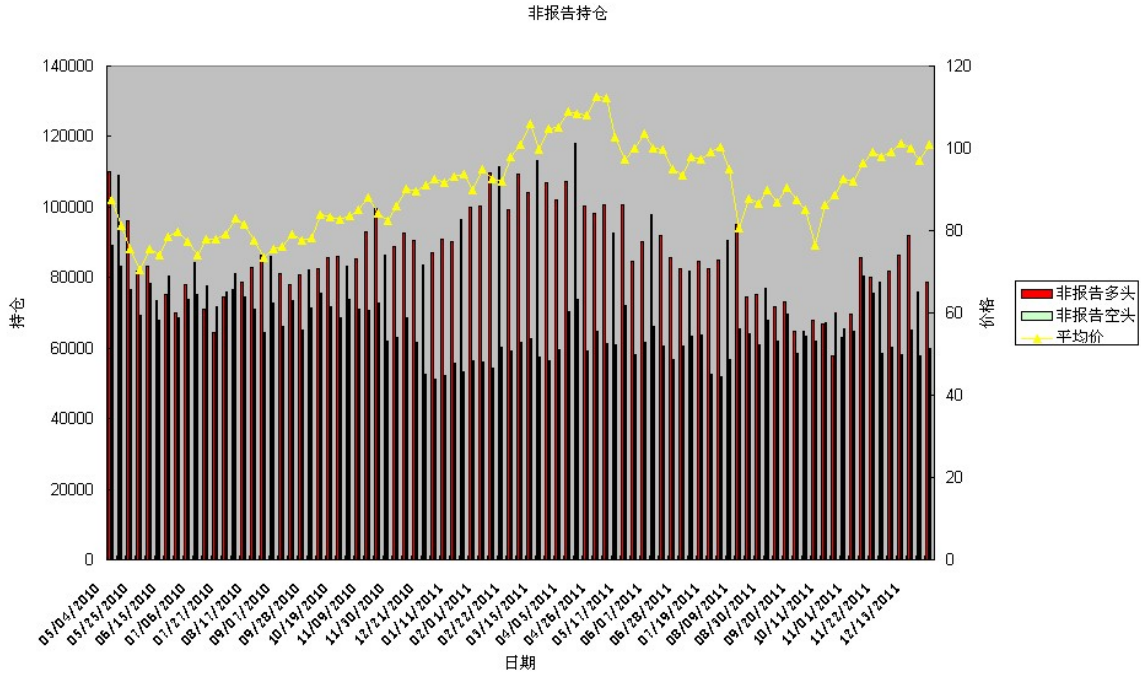
三、技术分析



美原油 CFTC 商业持仓和价格比对



美原油 CFTC 非商业持仓数据和价格比对



美原油 CFTC 非报告持仓数据和价格比对



截至 2011 年 12 月 30 日收盘的大连塑料（LLDPE）1205 合约日线

LLDPE 在 10 月下旬到达 8770 这一低点之后进入盘整，形成一个三角形盘整，并且在本月中旬向下突破，但是突破之后并不能到达三角形的预期点位，价格在突破后转而向上。

三角形突破后失败，不能到达预期点位，市场失去方向。

四. 操作建议

宏观上来看，供需旺盛，虽然 PMI 近 3 年首次来到 50% 以下，经济前景不容乐观，但是由于 CPI 得到控制，央行适当宽松货币政策，在一定的程度上对企业生产和消费有帮助。

技术分析来看，价格在试探 9000 这一整数关口失败后价格略有上涨，但是在价格上行过程中成交量、持仓均萎缩，目前方向尚不明确。

供需虽然旺盛，但是目前市场并不明朗，暂时观望，期待更多的信号。

风险提示：入市有风险，投资须谨慎。以上为个人观点，仅供参考，以此为据入市交易，风险自担。