

玉米市场月度分析报告

东华期货大连研发中心

高级分析师 刘皓

地址：大连市沙河口区会展路115号百年汇6A702室

电话：0411-84990139

传真：0411-84990273

QQ：121293705

大宗商品集体跳水 玉米期货未能幸免

受欧洲债务危机持续影响，9月份大宗商品期货价格大幅下挫，多数期货品种创出年内新低价格，整体月度跌幅更是年内最大。金属品种铜领跌，月度跌幅达到20%。工业品种橡胶领跌，跌幅达到19%。农产品跌幅相对较小，但是豆类品种也达到了10%的跌幅，玉米表现相对较强，月度跌幅只有3.27%。

玉米现货市场分析：

由于东北新玉米即将上市，本月现货市场相对低迷，购销迟滞。新玉米开秤价格将为新年度玉米价格指引方向。因此也成为玉米购销各方关注焦点。

月初 国内各港口玉米价格

大连港中等玉米平舱价 2330 元/吨，14%水分，容重 700，与昨日持平。
锦州港口主流玉米收购价 2330 元/吨，港口平仓报价 2400-2410 元/吨左右。目前鲅鱼圈港口玉米主流收购价格为 2330 元/吨。秦皇岛中等玉米平舱价 2430 元/吨左右，14%水分，与昨日持平。浙江宁波港中等玉米码头价 2440 元/吨，东北产，与昨日持平。上海港山东产中等玉米到站价 2310 元/吨，14%水分，与昨日持平；东北产中等玉米到站价 2450 元/吨，与昨日持平。福建厦门港东北产中等玉米码头价 2490 元/吨，水分 15%，与昨

日持平。目前广东港口优质玉米主流成交价在 2530 元/吨，整体上涨 10-20 元/吨，最高报价达 2540 元/吨。

东北地区玉米价格

黑龙江哈尔滨地区饲料厂中等玉米收购价 2240 元/吨，水分 14%，与昨日持平。吉林长春地区饲料厂中等玉米收购价 2140 元/吨，水分 15%。辽宁铁岭地区饲料厂中等玉米收购价 2290 元/吨，水分 14%，与昨日持平。内蒙古赤峰地区中等玉米收购价格 2080 元/吨左右，水分 14%，与昨日持平。松原嘉吉生化挂牌价格 2150 元/吨。黄龙及公主岭中粮挂牌价格 2210 元/吨。榆树中粮生化挂牌价格 2190 元/吨。梅河阜康酒精挂牌价格 2180 元/吨。

黄淮地区玉米价格

山东青岛地区中等玉米收购价 2430 元/吨左右，水分 15%，东北产，与昨日持平。山东潍坊地区寿光金玉米收购价 1.29 元/斤。山东聊城地区饲料厂玉米收购价格 2500 元/吨。嘉祥地区饲料厂中等玉米进厂价 2430 元/吨左右，水分 14%，与昨日持平。河北石家庄玉米最新主流出库价格 2440 元/吨。河北沧州地区毛粮出库价格为 2340 元/吨，净粮出库价格 2400 元/吨。河北唐山地区某大型粮食储备库玉米毛粮出库价格为 2360 元/吨。

河北邯郸地区玉米出库主流价格在 2440 元/吨,较上周上涨了 20 元/吨。河南郑州地区中等玉米饲料厂进厂价 2440 元/吨, 15%水分, 与昨日持平。南阳地区养殖场中等玉米收购价 2400 元/吨, 14%水分, 与昨日持平。天津地区市场玉米出库价格 2370-2390 元/吨, 饲料厂采购价格 2420-2450 元/吨。

南方地区玉米价格

四川成都地区东北产中等玉米到站价 2520 元/吨左右, 水分 14.5%, 与昨日持平。贵州贵阳地区东北玉米到站价 2620 元/吨。湖南长沙地区玉米站台价 2450 元/吨, 中等, 水分 14%, 产地河南, 与昨日持平。湖北武汉地区东北产玉米站台价 2500 元/吨, 水分 14%, 与昨日持平; 河南产中等玉米站台价 2200 元/吨, 与昨日持平。江苏徐州地区山东产二等玉米到站价 2210 元/吨, 水分 14%, 与昨日持平; 南京地区东北产二等玉米到站价 2490 元/吨, 水分 14%, 与昨日持平。广西南宁地区东北产中等玉米站台价 2460 元/吨, 水分 14%, 与昨日持平。安徽合肥地区东北产中等玉米到站价格在 2440 元/吨, 水分 14%, 与昨日持平; 泗县玉米河南产到站价 2180 元/吨, 水分 14%, 与昨日持平。

9 月末国内各港口玉米价格

大连港中等玉米平舱价 2330 元/吨, 14%水分, 容重 700, 与昨日持平。

由于面临丰产及新玉米上市压力，当地贸易商暂时多以观望为主，另外有少量锦州周边地区集装箱新玉米收购价在 2380 元/吨，发至港口成本超过 2400 元/吨。从鲅鱼圈港口获悉，近期港口内新玉米收购暂时没有全面展开，但个别从辽宁产地发运过来的集装箱装新玉米，到港价在 2420 元/吨。秦皇岛中等玉米平仓价 2430 元/吨左右，14%水分，与昨日持平。浙江宁波港中等玉米码头价 2450 元/吨，东北产，与昨日持平。上海港山东产中等玉米到站价 2310 元/吨，14%水分，与昨日持平；东北产中等玉米到站价 2450 元/吨，与昨日持平。福建厦门港东北产中等玉米码头价 2490 元/吨，水分 15%，与昨日持平。今日广东港口玉米购销趋于平淡，价格呈现走弱趋势，目前广东港口玉米主流成交价在 2560-2570 元/吨，较前期下跌了 10 元/吨。

东北地区玉米价格

黑龙江哈尔滨地区饲料厂中等玉米收购价 2240 元/吨，水分 14%，与昨日持平。吉林长春地区饲料厂中等玉米收购价 2160 元/吨，水分 15%，与昨日持平。辽宁铁岭地区饲料厂中等玉米收购价 2290 元/吨，水分 14%，与昨日持平。内蒙古赤峰地区中等玉米收购价格 2080 元/吨左右，水分 14%，与昨日持平。齐齐哈尔市场玉米价格 1.17 元/斤。吉林松原地区玉米出库价格 2370 元/吨。吉林四平玉米地区目前当地国储玉米轮换出库价在 2400 元/吨，个别贸易商购买一部分。另外当地现货商仅存不多的陈粮玉米出库价也在 2400 元/吨。

黄淮地区玉米价格

山东青岛地区饲料厂中等玉米收购价 2450 元/吨左右，水分 15%，东北产，与昨日持平。德州地区深加工企业中等玉米进厂价 2520 元/吨左右，水分 14%，与昨日持平。河北沧州当地贸易商收购新玉米价格在 2280-2340 元/吨，水分在 14-16%，收购量有限。河南郑州地区中等玉米饲料厂进厂价 2440 元/吨，15%水分，与昨日持平。河南安阳地区新季玉米陆续上市，目前收购价格在 2300—2500 元/吨之间，各主体对价格判断不一，定价混乱。河南南阳地区当地贸易商新玉米收购价格小幅下跌，现贸易商收购价格在 1600 元/吨，水分 30%。天津地区玉米价格较混乱，新粮收购价格受水分影响价格从 2300-2500 元/吨不等，陈玉米价格到厂 2600-2650 元/吨。

南方地区玉米价格

四川成都地区东北产中等玉米到站价 2520 元/吨左右，水分 14.5%，与昨日持平。湖南长沙地区玉米站台价 2450 元/吨，中等，水分 14%，产地河南，与昨日持平。贵州贵阳地区东北玉米到站价 2800 元/吨。湖北武汉地区东北产玉米站台价 2520 元/吨，水分 14%，与昨日持平；河南产中等玉米站台价 2200 元/吨，与昨日持平。湖北黄州地区玉米站台价 2760 元/吨。江苏徐州地区山东产二等玉米到站价 2210 元/吨，水分 14%，与昨日持平；南京地区东北产二等玉米到站价 2490 元/吨，水分 14%，与昨日持

平。广西南宁地区东北产中等玉米站台价 2460 元/吨，水分 14%，与昨日持平。安徽合肥地区东北产中等玉米到站价格在 2440 元/吨，水分 14%，与昨日持平；泗县玉米河南产到站价 2180 元/吨，水分 14%，与昨日持平。

国外市场分析：

9 月份美国玉米期货价格快速下跌，月度跌幅达到 200%，期货价格直逼 600 美分一线支撑。

单位:百万短吨									世界玉米供需平衡表	
年份	02/03*	03/04*	04/05*	05/06*	06/07*	07/08*	08/09*	09/10*	8 月	9 月
期初库存	148.05	125.22	103.86	132.14	124.67	109.37	132.27	147.14	143.90	143.90
产量	601.51	623.43	712.63	696.86	711.05	792.44	798.82	813.44	821.39	823.97
总供给	749.56	748.65	816.49	829.00	835.72	901.81	931.09	960.58	965.29	967.87
国内饲用量	434.80	443.33	471.14	476.31	477.71	497.1	479.29	483.01	494.40	495.00
总使用	627.00	645.50	685.20	703.89	726.98	771.95	782.03	816.69	842.36	843.56
进口	76.86	76.66	77.11	79.47	90.81	98.36	82.59	90.29	90.99	90.99
出口	78.18	77.55	78.27	80.93	93.80	98.56	84.47	96.81	90.02	89.47
结转库存	122.56	103.16	131.28	125.11	108.74	129.86	149.07	143.90	122.93	124.30
库存使用比	19.55%	15.98%	19.16%	17.77%	14.96%	16.82%	19.06%	17.62%	14.59%	14.74%

USDA9 月份公布的全球玉米供需平衡表

发布时间：2011-09-12 21:20 出处：天琪期货特别提供

数量单位：百万吨

期初库存 产量 进口量 饲料用量 总使用量 出口量 期末库存

2011-12 年度(预测值)

世界 8 月份 122.93 860.52 90.61 510.09 868.92 92.96 114.53

	9 月份	124.3	854.67	90.09	505.11	861.58	93.22	117.39
美国	8 月份	23.87	328.03	0.51	124.47	289.83	44.45	18.13
	9 月份	23.36	317.44	0.38	119.39	282.21	41.91	17.06
其他国家	8 月份	99.06	532.48	90.11	385.62	579.09	48.51	96.4
	9 月份	100.94	537.23	89.71	385.72	579.38	51.31	100.33
主要出口国	8 月份	5.4	38.5	0.04	10.4	18.4	20.5	5.03
	9 月份	5.4	40	0.04	10.4	18.4	21.5	5.53
阿根廷	8 月份	1.3	26	0.01	5.5	7.6	18.5	1.21
	9 月份	1.3	27.5	0.01	5.5	7.6	19.5	1.71
南非	8 月份	4.09	12.5	0.03	4.9	10.8	2	3.82
	9 月份	4.09	12.5	0.03	4.9	10.8	2	3.82
主要进口国	8 月份	13.16	115.07	54.15	117.2	166.2	1.34	14.84
	9 月份	13.15	113.82	54.05	116.1	164.5	1.84	14.69
埃及	8 月份	1.28	5.9	6.1	9.9	12.1	0.01	1.17
	9 月份	1.28	3.8	6	8.8	10.4	0.01	0.67
欧盟 27 国	8 月份	4.91	60.09	4	47	62.5	1	5.5
	9 月份	4.91	61.04	4	47	62.5	1.5	5.95
日本	8 月份	0.58	0	16.1	11.5	16.1	0	0.58
	9 月份	0.58	0	16.1	11.5	16.1	0	0.58
墨西哥	8 月份	1.39	24	9.2	15.8	32.1	0.1	2.39
	9 月份	1.39	24	9.2	15.8	32.1	0.1	2.39
东南亚	8 月份	3	24.95	6.95	23.4	31.5	0.23	3.18
	9 月份	3	24.85	6.95	23.4	31.5	0.23	3.07
韩国	8 月份	1.58	0.08	7.2	5.2	7.3	0	1.56
	9 月份	1.58	0.08	7.2	5.2	7.3	0	1.56
其他主要国家								
巴西	8 月份	8.69	57	1	43.5	50.5	8	8.19
	9 月份	9.99	61	0.5	45	52	8.5	10.99
加拿大	8 月份	1.17	11	1.4	6.8	11.5	1	1.07
	9 月份	1.17	10	1.4	6.3	11	0.5	1.07

中国	8 月份	53.71	178	2	127.5	182.5	0.2	51.01
	9 月份	53.51	178	2	127.5	182.5	0.2	50.81
独联体 12 国	8 月份	1.17	26.1	0.2	14.84	16.46	8.96	2.05
	9 月份	1.67	27.6	0.2	14.84	16.46	10.46	2.55
乌克兰	8 月份	0.5	16.5	0.01	6.7	7.4	8.5	1.11
	9 月份	1	18	0.01	6.7	7.4	10	1.61
	期初库存		产量	进口量	饲料用量	总使用量	出口量	期末库存
		2010-11 年度(估计值)						
世界	9 月份	143.9	823.97	90.09	495	843.56	89.47	124.3
美国	9 月份	43.38	316.17	0.76	127.01	290.34	46.61	23.36
其他国家	9 月份	100.52	507.8	89.33	368	553.23	42.86	100.94
主要出口国	9 月份	6.06	34	0.04	9.9	17.7	17	5.4
阿根廷	9 月份	0.89	22	0.01	5.1	7.1	14.5	1.3
南非	9 月份	5.17	12	0.03	4.8	10.6	2.5	4.09
主要进口国	9 月份	13.47	106.28	55.85	113.4	161.03	1.42	13.15
埃及	9 月份	1.49	6.5	5.4	9.9	12.1	0.01	1.28
欧盟 27 国	9 月份	5.01	55.9	7.3	47.3	62.3	1	4.91
日本	9 月份	0.68	0	15.5	11	15.6	0	0.58
墨西哥	9 月份	1.39	20.6	8	12.9	28.5	0.1	1.39
东南亚	9 月份	2.8	23.17	7.35	22.1	30	0.31	3
韩国	9 月份	1.61	0.07	8	6	8.1	0	1.58
其他主要国家								
巴西	9 月份	9.99	57.5	0.5	42.5	49.5	8.5	9.99
加拿大	9 月份	1.76	11.71	0.8	6.7	11.3	1.8	1.17
中国	9 月份	51.31	173	1.3	120	172	0.1	53.51
独联体 12 国	9 月份	1.36	18.56	0.37	11.54	12.96	5.66	1.67
乌克兰	9 月份	0.67	11.92	0.01	5.4	6.1	5.5	1

宏观金融政策分析：

玉米产业相关政策：

一、2010 年国内玉米生产情况

(一) 玉米播种面积总体增加

由于 2009 年玉米市场价格持续走高，2010 年全国玉米播种面积有所增加。2009 年东北大豆种植收益低于玉米，导致更多耕地种植玉米。黄淮海小麦播种面积扩大，也为今年玉米播种面积增加打下了基础。预计今年东北三省一区玉米播种面积约 17650 万亩，同比增加 700 万亩，增幅 4.1%；黄淮海四个主产省(晋、冀、鲁、豫)玉米播种面积 15600 万亩，同比增加 200 万亩，增幅 1.3%。预计全国玉米播种面积 4.71 亿亩，同比增加 1000 万亩，增幅 2.2%。

(二) 玉米产量预计同比增加, 商品量将会有所增加

预计今年全国玉米产量为 3300 亿斤，较上年增产 190 亿斤，增幅 4.8%。随着各主产区玉米播种面积和产量的增加，预计 2010 年玉米商品量同比也将有所增加。综合预计，2010 年吉林省玉米商品量为 1830 万吨，同比增加 430 万吨，增幅 30.7%；辽宁省商品量为 878 万吨，同比增加 138 万吨；山东省玉米商品量为 1333 万吨，同比增加 12 万吨，增幅 0.9%；山西省玉米商品量为 513 万吨，同比增加 1 万吨，增幅 0.1%。

二、当前玉米市场行情

据中华粮网价格监测显示，截至 2010 年 9 月 20 日，全国中等玉米主要粮油批发市场成交均价为 2018 元/吨，较上月底略跌 6 元/吨，较去年底上涨 270 元/吨，较去年同期上涨 199 元/吨。

三、2010 年玉米市场收购形势分析

(一) 政策因素

1. 粮价稳步提高，确保农民利益

国家发改委主任张平在十一届全国人大常委会第十六次会议上做了关于国家粮食安全工作情况的汇报报告，报告中明确强调，要完善粮食最低收购价政策，继续稳步提高最低收购价格，引导市场粮价保持在合理水平。继续通过采取价格支持、增加补贴等多种方式，逐步提高种粮的比较效益。国家粮食局副局长曾丽英近日也表示，玉米价格小幅稳步上涨是市场的总体趋势，也是合理的。价格温和上涨有利于发展玉米生产，有利于保护农民利益，也是我们粮食宏观调控的重要目标之一。粮食市场宏观调控既要防止粮价大涨、“米贵伤民”，也要避免过度打压导致粮价下跌、“谷贱伤农”，调控的主要目标就是保持粮食价格在合理水平上的基本稳定，既要有利于调动农民的积极性，促进粮食生产稳定发展，也要有利于宏观调控经济目标的实现。

由此来看，保持粮价温和上涨是符合政策预期的，而且今年继续执行最低收购价政策的可能性较大，但价格水平、具体执行环节等如何调整值得市场主体高度关注。

2. 加强市场调控，保障市场供应

今年以来，受自然灾害、通胀预期等因素影响，国内市场粮价呈上升趋势，国家有关部门加强市场调控，加大政策性粮食竞价销售力度，稳定粮食市场。3月下旬，重点增加了西南等旱灾地区的投放数量。5月中旬，将东北临时存储玉米竞买对象严格限定为当地饲料加工和养殖企业，保证企业用粮需求。6月中旬，安排部分中央储备玉米销售，稳定市场预期，对遏制国内玉米市场价格过快上涨的势头发挥了积极作用。

(二) 供需因素

玉米是我国重要的粮食品种，国内玉米消费主要是饲料和工业消费，相对小麦、稻谷等口粮品种，宏观经济形势对玉米消费影响较大。近年来，随着养殖和工业需求的增大我国玉米消费需求逐年增加，根据国家粮食局粮食供需平衡调查数据，2009年玉米总消费量为2967亿斤，比2008年增加78亿斤。

随着经济复苏，2010/11年度国内饲料和深加工玉米需求明显增长。中华粮网预计2010/11年度国内玉米消费量3120亿斤，比上年度增加约65亿斤，增幅2.1%。

(三) 市场主体入市积极，有望形成抢购局面

国家持续进行拍卖，库存大大减少，新季玉米上市时补库压力相对较大。据了解，很多关内企业前往东北租库，做好采购新玉米的相关准备工作。贸易主体普遍看好后市，采购积极性相对较高。以华北黄淮产区为例，目前新玉米已开始收获上市，贸易商已开始收购，而且今年的开秤价格远高于去年。据了解，山西运城地区新玉米收购价 1820 元/吨，较去年同期涨 120-140 元/吨；山东淄博一带收购价 1920-1940 元/吨，较去年同期涨约 200 元/吨；河南南阳收购价 1880 元/吨，较去年同期涨约 150-200 元/吨。综合来看，在多方主体积极入市收购的情况下，今年的收购竞争将更加激烈，推动新玉米开秤价走高。

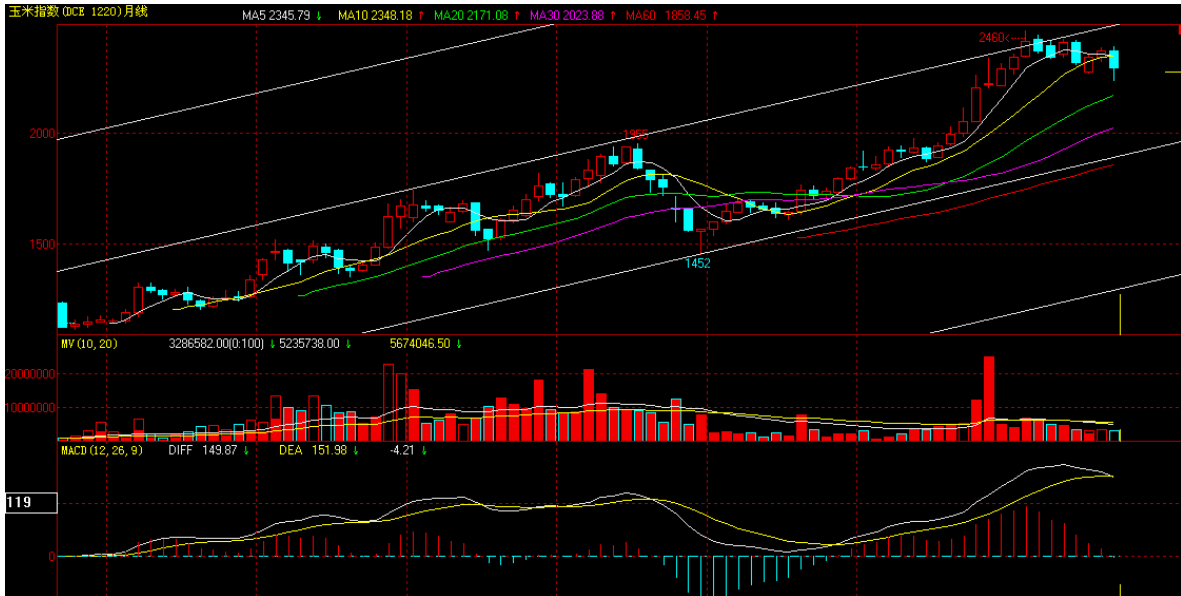
(四) 农民惜售心理较强

由此看来，今年收购时节农民的惜售心理会更加强烈，原因有二：一是，根据 2008、2009 年的情况来看，卖的越晚市场价格就越高，“卖跌不卖涨”的心理将导致农民更加惜售；二是，今年多数地区出现灾情，一定程度的粮食歉收将加重农民的惜售心理。

在谈及新玉米价格时，农民朋友说期待今年的玉米价格还能更高点，能让他们有更好的收入。普遍预计，今年东北地区玉米开秤价格将明显高于去年，潮粮有望达到 0.8 元/斤以上；华北黄淮产区农民的心理价位多在 0.90 元/斤左右，当然越高越好。

(转载自<http://www.feedtrade.com.cn/>)

期货市场走势技术分析：



玉米指数最高点 2388，最低点 2236，月线收盘价格 2292，较上月下跌 78 个点，持仓量为 42.1 万手，减仓 11 万手。成交量 328.7 万手，本月缩量下跌。

后市关注焦点：

东北新玉米开秤价格，国储收购政策。

小结及操作建议：

震荡市操作。2300 附近逢高做空为主，2200 附近逢低买。2200 止损。

风险提示：入市有风险，投资须谨慎。以上为个人观点，仅供参考，以此为据入市交易，风险自负。

